

TEKNOLOJİ ODAKLI SANAYİ  
HAMLESİ PROGRAMI MOBİLİTE  
ÇAĞRISI





## TEKNOLOJİ ODAKLI SANAYİ HAMLESİ PROGRAMI

### MOBİLİTE ÇAĞRISI

#### Bölüm 1 : Genel Esaslar

**Gözde Şimşek**

**Prof.Dr.Onur Balcı**

#### Giriş

TC. Sanayi ve Teknoloji Bakanlığı tarafından, cari açığa katkı sunulması ve ihracat potansiyelinin artırılması amacıyla, firma büyüklüğü fark etmeksizin, yatırımcıların faydalanabilmeleri için “Teknoloji Odaklı Sanayi Hamlesi - TOSH” programı kapsamında 2021 yılı takvimini açıklamıştır. Bu kapsamda 7 odak sektörde, 4 ana başlık altında yerli üretimin sağlanması veya üretim kapasitelerinin artırılması için ürün listesi yayınlanmıştır.

Bu kapsamda, orta-yüksek ve yüksek teknoloji alanlarında (**kimya, eczacılık, tıbbi ve dışçılık ile ilgili araç gereçlerin imalatı, bilgisayar, elektronik ve optik, elektrikli teçhizat, makine, ulaşım araçları**) veya bu sektörler ile bağlantılı kritik alanlardan seçilen 919 ürün ve yenilikçi, alan çağrı içerisinde yatırıma öncelikli konular yayınlanmıştır.

Çağrılar toplam 4 ana başlık altında proje kabul edecektir. Bunlar sırayla,

1. Mobilite Çağrısı
2. Üretimde Yapısal Dönüşüm Çağrısı
3. Sağlık ve Kimya Ürünleri Çağrısı
4. Dijital Dönüşüm Çağrısı

olarak belirlenmiştir.

919 ürün ve teknolojik alanlar bu başlıklar altında tasniflenmiştir. Tüm liste <http://www.hamle.gov.tr/Home/CagriPlani> de ilan edilmiştir.

Program minimum 10 Milyon TL’lik yatırımları kabul edecek olup, 10 Milyon TL ve üstü yatırımlar “stratejik yatırım”, 50 Milyon TL ve üstü yatırımları ise Cumhurbaşkanlığı onayına tabi olacak şekilde “proje bazlı yatırım” olarak değerlendirebilecektir.

Projeler kapsamında;

- TOSH Stratejik veya Proje Bazlı yatırım teşvikleri
- TÜBİTAK TEYDEB TEKNOHAMLE 1511 Ar-Ge Projesi Destekleri  
KOBİ ler için %75, büyük kuruluşlar için %60 hibe olanağı bulunmaktadır.
- KOSGEB Stratejik Ürün Desteği Projeleri (Sadece KOBİ düzeyindeki firmalar için)  
6 Milyon TL ye kadar hibe desteği alabileceklerdir.

## Genel Bilgiler

Teknoloji Odaklı Sanayi Hamlesi Programı, Türkiye’de katma değerli üretimin artırılması amacı doğrultusunda, Sanayi ve Teknoloji Bakanlığı ve TÜBİTAK/KOSGEB gibi kendisine bağlı kuruluşları tarafından sağlanan destek ve teşviklerin tek pencereden yönetilerek orta-yüksek ve yüksek teknoloji seviyeli sektörlerle yoğunlaştırılmasına yönelik özel bir programdır.

Teknoloji Odaklı Sanayi Hamlesi Programı Mobilite Çağrısı belirtilen bilgi ve koşullar çerçevesinde **30 Nisan 2021** tarihi itibarıyla açılmıştır. Başvurular, çağrı takvimi dâhilinde ön başvuru ve kesin başvuru aşamalarının tamamlanması suretiyle Teknoloji Odaklı Sanayi Hamlesi Programı web sitesinde bulunan **Program Portalı** uygulaması **üzerinden çevrim içi** olarak alınacaktır.

Çağrı kapsamında **sadece Türkiye’de yerleşik sermaye şirketleri** başvuruda bulunabilecektir. Başvuru işlemleri **Program Portalı** üzerinden, firmalar adına yetkilendirilmiş gerçek kişiler tarafından yürütülecektir. Gerçek kişilerin firmalar adına

yetkilendirme işlemleri, örneği Program Portalı’nın Dokümanlar sayfasında bulunan **yetkilendirme belgeleri** esas alınarak

yürütülecektir. Yetkilendirme belgeleri;

- Yetkilendirme Dilekçesi
- Taahhütname (Noter Onaylı)
- Yetkilendirme Formu

olmak üzere 3 adettir. Taahhütnameye noter onayı alınır. Dilekçe ve Yetkilendirme formu için noter onayına ihtiyaç yoktur.

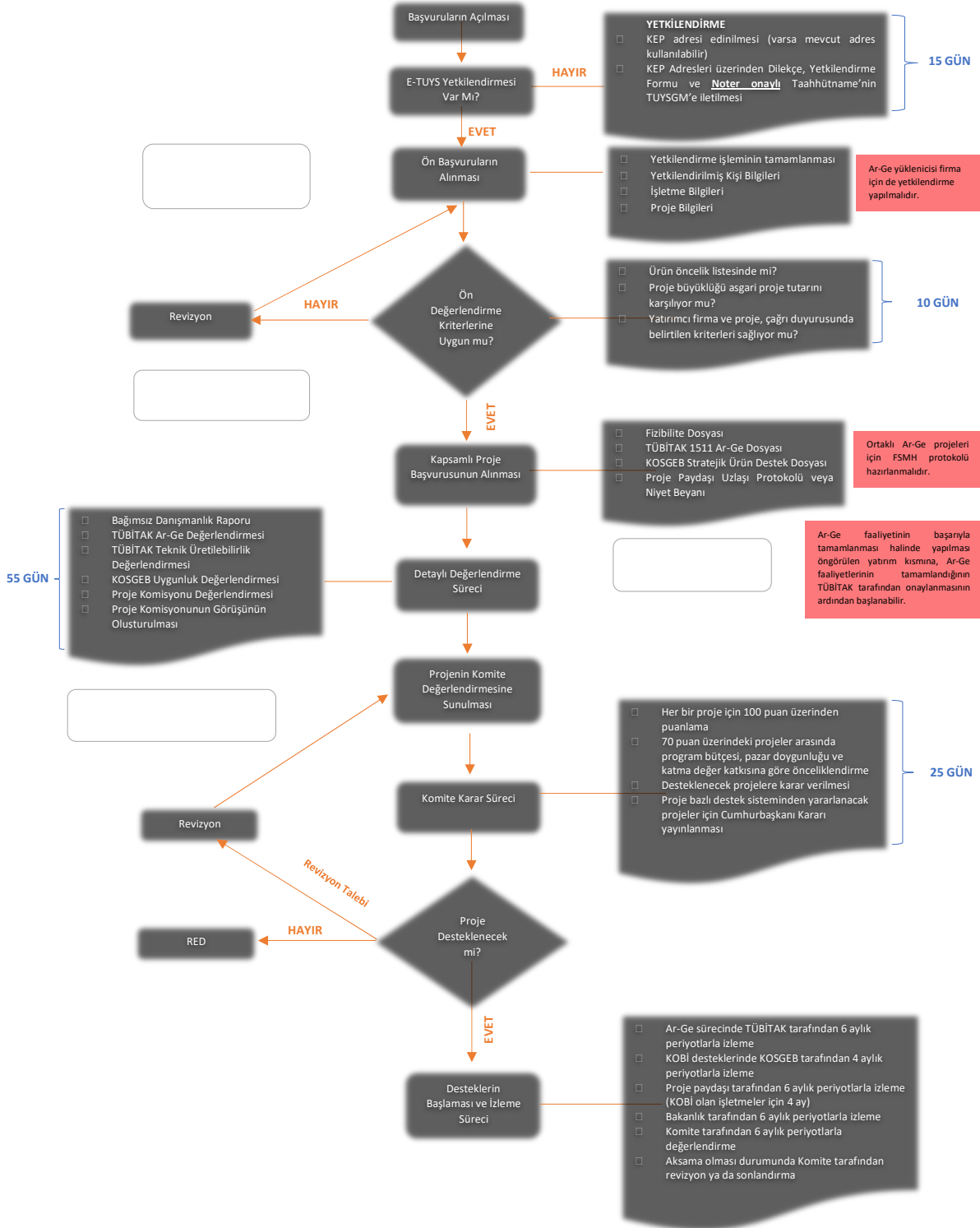
İbrazlı zorunlu yetkilendirme belgelerinin **ıslak imzalı suretleri** oluşturulduktan sonra bu belgelerin elektronik olarak taranmış hallerinin, başvuru sahibine ait geçerli bir e-imza sertifikasıyla girişi yapılmış, KEP adresleri üzerinden Bakanlığın ilgili birimi olan Teşvik Uygulama ve Yabancı Sermaye Genel Müdürlüğüne ait “sanayiveteknolojibakanligi.tesvikuygulama@hs01.kep.tr” KEP adresine iletilmesi gerekmektedir. KEP aracılığıyla iletilen **her başvuruya ait dokümanın uzantısının .pdf olması zorunludur. Belirlenen kriterleri taşımayan başvurular değerlendirmeye alınmaz.**

Ön başvurunun onaylanabilmesi için yetkilendirme işleminin **tamamlanmış** olması gerekmektedir. Bu işlem ortalama 15 iş günü sürmektedir. **E-TUYS sisteminde ilgili firma adına süresi devam eden yetkilendirmesi bulunan gerçek kişilerin ayrıca yetkilendirme işlemi yapması gerekmemektedir.**

Yatırımcı, yatırım projesinin TÜBİTAK desteklerine konu olabilecek faaliyetleri içeren Ar-Ge kısmı için ortaklı Ar-Ge projesi sunabilir. Ar-Ge faaliyetlerinin tamamını veya bir kısmını yürütmek üzere bir veya daha fazla Ar-Ge yüklenicisiyle ortak olabilir. Ar-Ge faaliyetlerinin tamamını başvuru sahibi firma dışındaki bir veya daha fazla Ar-Ge yüklenicisi gerçekleştirecekse; projenin Ar-Ge kısmı, Ar-Ge yüklenicileri tarafından ortaklı Ar-Ge projesi olarak hazırlanabilir. Projenin Ar-Ge faaliyetleri haricindeki üretime yönelik yatırım faaliyetlerini yatırımcının yürütmesi gerekmekte olup projeye ilişkin Bakanlığın muhatabı yatırımcıdır.

**Bir veya daha fazla Ar-Ge yüklenicisiyle ortaklı Ar-Ge yapmayı öngören yatırım projeleri için,** her bir Ar-Ge yüklenicisi adına Ar-Ge başvuru formlarını tamamlayacak gerçek kişinin/kişilerin, ilgili Ar-Ge yüklenicisi adına yetkilendirmesinin yapılmış olması gerekir. **Ön başvurunun onaylanabilmesi için Ar-Ge yüklenicileri adına yapılması gereken yetkilendirme işlemlerinin tamamlanmış olması gerekmektedir.**

Program kapsamında desteklerden yararlanacak yatırımcının, ürün hakkında teknik yönlendirme kapasitesi bulunan ve/veya ürünü satın alma talebine sahip olan bir veya daha fazla **proje paydaşı** ile **iş birliği** yapabilir. Başvuru sahibi, proje paydaşının temel ürünü satın almaya ilişkin iradesi ve niyetini belirttiği niyet mektubunu veya paydaş ile imzaladıkları uzlaşma protokolünü, kesin başvuru aşamasında Program Portalı'na yükleyebilir. Bu belgeleri sunamayanlar ise, proje paydaşının sağlayacağı katkıya dair destekleyici sair bilgi ve belgeleri de **kesin başvuru esnasında Program Portalı'na yükleyebilir.**



## TEKNOLOJİ ODAKLI SANAYİ HAMLESİ PROGRAMI

## MOBİLİTE ÇAĞRISI

## Bölüm 2 : Başvuru, Değerlendirme ve İzleme

Gözde Şimşek  
Prof.Dr.Onur Balcı

**1 Başvuru Asaması**

Çağrı kapsamında, sadece “Mobilite Çağrısı” Kapsamındaki Öncelikli Ürün Listesi’nde yer alan Gümrük Tarife İstatistik Pozisyonu (GTİP) kodlarına sahip ve/veya ürün veya üretim teknolojisi açısından yenilikçi teknoloji alanlarına yönelik ürünlere ilişkin yatırım projeleri için başvuruda bulunulabilir.

**Başvuru kapsamında birden çok ürünün üretilmesi hedeflenebilir.** Bu ürünler arasından temel ürün olarak üretilmesi planlanan ürünün çağrı duyurusunda yer alan ürün listesinde bulunması zorunludur. Üretilmesi hedeflenen temel ürün haricindeki diğer ürünlerin proje bütünlüğü açısından,

a) Temel ürünün ara girdisi olup projenin daha yüksek katma değer oranıyla hayata geçirilebilecek olmasına katkı sağlama,

b) Temel ürünle aynı makine parkurunda üretilebilme,

c) Kısmi bir ek yatırım ile üretilerek projenin katma değer tutarını artırabilme,

niteliklerinden en az birini karşılaması gerekir. Çağrı kapsamında değerlendirmeye sunulan bir projede bu koşulları sağlayan ürünler için de program kapsamında yer alan destekler verilebilir.

Çağrı kapsamında başvurusu yapılan yatırım projelerinin büyüklüğü **(proje kapsamında öngörülen Ar-Ge ve üretime yönelik yatırım harcamalarının toplam tutarı) 10 Milyon TL’den az olamaz.**

Program kapsamındaki desteklerden yararlanmak isteyen yatırımcı firmaların, çağrı planında öngörülen takvim çerçevesinde Program Portalında istenen bilgi ve belgelerle Bakanlığa müracaat ederek ön başvuru işlemini tamamlamaları gerekmektedir.

Ön başvuru esnasında üretilmesi planlanan ürünün;

- Çağrı duyurusunun ek listesinde yayınlanan ürün listesinde yer alıp almadığına,
- Öngörülen proje tutarının çağrı duyurusunda belirlenen asgari proje tutarı koşulunu karşılayıp karşılamadığına,
- Yatırımcı firmanın ve projenin çağrı duyurusunda belirlenen diğer temel kriterleri sağlayıp sağlamadığına ilişkin tespit yapılmasından sonra

firma **Kesin Başvuru** yapmaya davet edilir.

Ön başvuru süreci içerisinde sunulan bilgilerin incelenmesi neticesinde, koşulların sağlanmadığının anlaşıldığı durumda başvuru sahibine eksikliklerin giderilmesi için bilgilendirme yapılacaktır. **Eksikliklerini, bildirilen süre içerisinde tamamlamayan başvuru sahiplerinin ön başvuruları onaylanmayacak olup başvuru sahipleri kesin başvuruda bulunma hakkını kaybedecektir.** Ön değerlendirme neticesinde ön başvurusu uygun görülen başvuru sahipleri, kesin başvuru aşamasına devam edebilecektir.



Ön başvuru sonrasında kesin başvuru yapmaya davet edilen firmaların, çağrı planlarında öngörülen takvim dâhilinde, **Proje Fizibilitesi ve Bağımsız Değerlendirme Raporunun yanı sıra, Bakanlıkça istenebilecek diğer bilgi ve belgeler** ile birlikte kesin başvuru işlemini tamamlaması ayrıca başvuru sahibinin, varsa **proje paydaşı ile imzaladığı uzlaşma protokolünü** de kesin başvuruda ibraz etmesi gerekir.

Proje kapsamında bir veya daha fazla Ar-Ge yüklenicisiyle iş birliği yapılması durumunda, kesin başvuru aşamasında, başvuru sahibiyile Ar-Ge yüklenicileri arasında imzalanmış **Fikri ve Sınai Mülkiyet Hakları Paylaşımı Protokolü'nün** de elektronik ortamda Program Portalı'na yüklenmesi zorunludur.

Öngörülen takvim içerisinde kesin başvurusunu **eksiksiz** tamamlayan projeler değerlendirmeye tabi tutulurlar.

Başvurusu yapılan yatırım projeleri için Ar-Ge ihtiyacı bulunması durumunda, TÜBİTAK desteklerine konu olabilecek faaliyetleri içeren Ar-Ge kısmına ilişkin temel bilgilerin de ön başvuru kapsamında sunulması gerekmekte olup, projenin Ar-Ge ve üretime yönelik yatırım süreçleri bir bütün olarak, ön değerlendirmeye tabi tutulacaktır.

Kesin başvuru süresi içerisinde, Ar-Ge desteği talep eden firmaların ilgili TÜBİTAK destek programı kapsamında **Ar-Ge sürecine ilişkin Ar-Ge destek formlarını**, Program Portalı üzerinden yapılan yönlendirmeyle **eksiksiz olarak** tamamlamaları gerekmektedir. Projelerin Ar-Ge kısmı için öngörülen tamamlama süresi **36 aydan fazla olamaz**.

Kesin başvuru süresi içerisinde, KOBİ vasfı taşıyan ve KOSGEB desteklerinden yararlanmak isteyen firmaların, üretime yönelik yatırım süreci faaliyetlerinin net olarak ayrıştırılabilen ve ilgili mevzuat kapsamında desteğe konu edilebilecek kısmı **için KOBİ destek formlarını**, Program Portalı üzerinden yapılacak yönlendirmeyle **eksiksiz** tamamlamaları gerekmektedir. Yatırım projesinin KOSGEB desteklerinden yararlanması talep edilen kısmı için öngörülen tamamlama süresi **8 ila 36 ay** arasında olmak zorundadır.

## 1 Değerlendirme Süreci

Üretime yönelik yatırım süreci faaliyetlerinin KOSGEB tarafından desteklenmeyecek olan kısmı için firmalar, Stratejik Yatırımların Teşviki uygulaması kapsamında veya 50 Milyon TL ve üzerinde sabit yatırım tutarına sahip projeler için **Proje Bazlı Teşvik Sistemi** kapsamında teşvik belgesi düzenlenmesi için talepte bulunabilecektir. Kesin başvuru süresi içerisinde yatırım teşvik belgesi kapsamında desteklenmesi talep edilen faaliyetlere ve talep edilen desteklere ilişkin bilgilerin Program Portalı'na girilmesi gerekmektedir.

Kesin başvurunun tamamlanmasını müteakiben detaylı değerlendirme süreçleri başlatılacaktır. **Değerlendirme faaliyetlerine devam edilebilmesi için Bakanlık tarafından atanan yetkilendirilmiş bağımsız danışmanlık firmasınınca hazırlanacak Bağımsız Değerlendirme Raporu'nun çağrı takviminde öngörülen süre içerisinde elektronik ortamda Program Portalı'na yüklenmesi gerekmektedir.** Bağımsız Değerlendirme Raporu'nun hazırlanması sürecinde yetkilendirilmiş danışmanlık firmasıyla sözleşme imzalamayan ve/veya gerekli iş birliğini yapmadığı tespit edilen yatırımcıların proje başvuruları **reddedilmiş** kabul edilerek değerlendirme dışı bırakılacaktır.

Bağımsız Değerlendirme Raporu için, bağımsız danışmanlık hizmet bedeli, **yatırımcının KOBİ olması durumunda 35.960 TL + KDV, büyük ölçekli işletme olması durumunda 50.950 TL + KDV'dir.** Bu bedel yatırımcı tarafından ödenir. Başvuru kapsamında Bağımsız Değerlendirme Raporu'nun Program Portalı'na yüklendiğinin kendisine bildirilmesini müteakiben yatırımcı, 7 gün içerisinde ataması yapılan bağımsız danışmanlık firmasına danışmanlık hizmet bedelini öder. **Söz konusu ödemenin süresinde yapılmaması halinde proje başvurusu reddedilmiş kabul edilerek, başvuru değerlendirme dışı bırakılacaktır.**

Detaylı incelemenin tamamlanmasını müteakiben çağrı kapsamındaki yatırım projeleri Program Komitesi değerlendirmesine sunulacaktır.

Değerlendirme sürecinde, **başvuru sahibi ile proje paydaşı arasındaki iş birliği**, Komitenin değerlendirmesinde **bir puanlama kriteri olarak dikkate alınır.** Komite, projenin paydaş eşliğinde yürütülmesi koşulu ile destek kararı verebilir. Bu durumda, başvuru sahibinin proje kapsamında belirlediği paydaş(lar) ile aralarındaki iş birliğine dair uzlaşma protokolü ve paydaş beyan formu sunması gerekir.

Komite tarafından proje bazında puan hesaplaması yapılırken;

- Proje paydaşı bulunmayan projelere **paydaş veya pazar potansiyeli kriteri** açısından **0-70 puan arası**,
- Paydaşı bulunan projeler için ise paydaşın sürece etkin entegrasyon taahhüdü dikkate alınarak **en az 50-100 arasında** olmak kaydıyla puan verilir.

Komite, destekleme kararı verilen projeler için hangi destek unsurlarının tanımlanacağına, destek unsurlarının miktar ve sürelerine, proje süreci boyunca sağlanacak toplam destek tutarına ilgili mevzuatta yer alan sınır ve koşullar çerçevesinde kalmak kaydıyla karar verir.

Proje kapsamında sağlanacak toplam destek tutarı, **yatırım tesisinin üretime geçmesini müteakiben 10 yıl süresince** sağlayacağı öngörülen **cari yıl fiyatlarına göre hesaplanan toplam katma değer katkısının %50'sinden ve proje kapsamında yapılması öngörülen Ar-Ge ve yatırım harcamalarının toplam tutarından fazla olamaz.**

TÜBİTAK tarafından Ar-Ge desteklerinden yararlandırılmaları uygun bulunmayan projeler için Komite tarafından sadece Bakanlık ve/veya KOSGEB desteklerini içeren destek paketi tanımlanabilir.



Komite tarafından desteklenmesine karar verilen projeler için tanımlanan yatırım destekleri, varsa Ar-Ge için TÜBİTAK destekleri ve/veya yatırımcı firmanın kendi kaynaklarıyla yapacağı Ar-Ge sürecinin başarıyla tamamlandığının TÜBİTAK tarafından onaylanmasını müteakiben yürürlüğe girer. **Yatırıma başlama sürecinde KOBİ vasfını yitiren firmalar için daha önce tanımlanan KOSGEB destekleri uygulanmaz.**

Proje kapsamında Ar-Ge faaliyetinin sadece tamamlayıcı veya geliştirici mahiyette yapılmasının öngörüldüğü özel durumlarda, Komite tarafından uygun görülmesi halinde proje fizibilitesinde sunulan eş zamanlı Ar-Ge ve yatırım süreçleri takvimi dahilinde olmak kaydıyla Ar-Ge faaliyetleri tamamlanmadan yatırım süreci desteklerinin sağlanmasına başlanabilir. **Bu gibi durumlarda, proje kapsamında yapılması hedeflenen yatırımların sadece Ar-Ge faaliyetinin başarıyla tamamlanması halinde yapılması öngörülen kısmına, Ar-Ge faaliyetinin başarıyla tamamlandığının TÜBİTAK tarafından onaylanmasını müteakiben başlanır.**

## 1 İzleme Süreci

Destek kapsamındaki her bir projenin izleme süreci, Ar-Ge ve yatırım faaliyetleri süresince ve yatırım faaliyetleri sonrasında olmak üzere iki aşamalı yapılır. Her bir projenin izleme ve değerlendirme süreci Proje Komisyonu, TÜBİTAK ve/veya KOSGEB tarafından yapılır.

Yatırım sürecindeki yatırım teşvik belgeli firmaların yerinde incelemesi **her 6 (altı) ayda bir** Genel Müdürlük personeli tarafından gerçekleştirilir. Komitenin uygun görmesi halinde ise ilgili projeden sorumlu olan Proje Komisyonu üyeleri ve/veya proje koordinatörü de izleme döneminde yerinde inceleme çalışmalarına gözlemci sıfatıyla katılım sağlayabilir.

Proje Komisyonu tarafından, **her 6 (altı) ayda bir** temel proje ilerleme bilgilerini içeren proje izleme formu ve proje hakkında gerekli görülen değerlendirmelerin yapıldığı proje izleme raporu, Program Yönetim Ofisine sunulur. Yatırımcı firma izleme sürecinde **gerekli görülmesi halinde** Proje Komisyonu tarafından projenin ilerlemesine ilişkin görüşlerini belirtmek üzere proje sunumuna davet edilebilir.

Yatırımın tamamlanmasını müteakiben **on yıl süresince** kurulan yatırım tesisinin sağladığı toplam katma değer katkısı düzeyi firma tarafından yıllık bazda yeminli mali müşavir raporuyla hesaplatılarak izleyen yılın ilk izleme dönemi içerisinde Program Yönetim Ofisine sunulur.

Program Yönetim Ofisi tarafından desteklenmekte olan her bir proje için Proje Komisyonlarınca sunulan form ve raporlarda yer alan verileri temel alarak hazırlanan ve projelerin genel durumunu özetleyen Program İzleme ve Değerlendirme Raporu ve özel olarak talep edilmesi halinde proje bazındaki izleme belgeleri **6 (altı) ayda bir** Komiteye sunulur.

Öngörülen başvuru ve değerlendirme süreleri ihtiyaç duyulması halinde, ilgili sürenin bitiminden önce çağrı duyurusu sayfasında ilan edilmek suretiyle uzatılabilecektir.

Çağrı sürecinde ve desteklerin sağlanması sürecinde kullanılacak form ve formatlar çağrı duyurusunun ilgili dokümanlar bölümünde yer almaktadır.

## PROGRAM TAKVİMİ

Ana Faaliyet	Son Tarih	Yapılması Gerekenler
Yetkilendirme	-----	<ul style="list-style-type: none"><li>• Yetkilendirme Formunun Hazırlanması</li><li>• Yetkilendirme Dilekçesi</li><li>• Noter Onaylı Taahhütname</li><li>• KEP adresi üzerinden gönderim (Yeni)</li><li>• 15 gün içinde onay (Yeni)</li></ul>
Ön Başvuru	08.06.2021	<ul style="list-style-type: none"><li>• Ön Başvuru Gereklilikleri</li><li>• Ön Başvuru</li></ul>
Ön Değerlendirme	18.06.2021	<ul style="list-style-type: none"><li>• 10 gün içinde onay, düzeltme veya ret</li></ul>
Kesin Başvuru	03.07.2021	<ul style="list-style-type: none"><li>• Proje Fizibilite Ana Dosyası<ul style="list-style-type: none"><li>○ Teknik Fizibilite ve tabloları</li><li>○ Mali Fizibilite ve tabloları</li><li>○ Hukuki Risk Analiz Raporu</li><li>○ Fikri Haklar İçerikli Risk Analiz Raporu</li><li>○ Üretim Serbestliği Risk Analiz Raporu</li><li>○ KVKK/GDPR Risk Analiz Raporu (varsa)</li><li>○ SWOT Analizi</li></ul></li><li>• Detaylı TÜBİTAK 1511 Ar-Ge Projesi Dosyası (Varsa)</li><li>• Detaylı KOSGEB Stratejik Ürün Destek Programı Dosyası (Varsa)</li><li>• Proje Paydaşı Uzlaşma Protokolü veya Niyet Beyanı (Varsa)</li></ul>
Bağımsız Değerlendirme Raporunun Yüklenmesi	06.08.2021	-----

# TEŞEKKÜRLER

Bilgiyi tecrübeyle  
güce dönüştürüyoruz.

[www.sistemglobal.com.tr](http://www.sistemglobal.com.tr) • [info@sistemglobal.com.tr](mailto:info@sistemglobal.com.tr)

Ankara • İstanbul • Gaziantep • İzmir • Adana • Bursa • Antalya • Kayseri

London • Berlin • Singapore • Brussels